

# AFRYKAŃSKI POMÓR ŚWIŃ

**Powiatowy Lekarz Weterynarii w Skierniewicach przekazuje poniżej sytuację epizootyczną dotyczącą występowania Afrykańskiego Pomoru Świń w stadach świń oraz u dzików na terenie kraju w 2023 r.**

## 1. OGNISKA W STADACH ŚWIŃ

Do dnia 21 lipca 2023r. na terenie kraju potwierdzono **16 ognisk Afrykańskiego Pomoru Świń w stadach świń**. Poniżej informacja o ostatnich opisanych ogniskach.

**Ognisko ASF nr 2023/13** (ognisko pierwotne) wyznaczono 13 lipca 2023 r. w gospodarstwie, w którym utrzymywano **166 świń** (8 loch, 1 knur, 90 tuczników, 67 prosiąt), położonym w miejscowości Brudno, gmina Parczew, powiat parczewski w województwie lubelskim, na obszarze objętym ograniczeniami wymienionym w części III załącznika I do rozporządzenia wykonawczego Komisji (UE) 2023/594.

**Ognisko ASF nr 2023/14** (ognisko pierwotne) wyznaczono 14 lipca 2023 r. w gospodarstwie, w którym utrzymywano **8 świń** (1 locha, 2 tuczniaki i 5 prosiąt), położonym w miejscowości Kaznów-Kolonia, gmina Ostrów Lubelski, powiat lubartowski w województwie lubelskim. Gospodarstwo jest położone na obszarze objętym ograniczeniami wymienionym w części III załącznika I do rozporządzenia wykonawczego Komisji (UE) 2023/594.

**Ognisko ASF nr 2023/15** (ognisko pierwotne) wyznaczono 18 lipca 2023 r. w dwóch siedzibach stad znajdujących się pod wspólnym adresem, w których utrzymywano łącznie **2087 świń** (1390 tuczników i 697 warchlaków) w miejscowości Pakosław, gmina Iłża, powiat radomski w województwie mazowieckim. Gospodarstwo jest położone na obszarze objętym ograniczeniami wymienionym w części I załącznika I do rozporządzenia 2023/594.

## 2. OGNISKA U DZIKÓW

Do dnia 21 lipca 2023r. na terytorium Rzeczypospolitej Polskiej potwierdzono **1919** ognisk Afrykańskiego Pomoru Świń u dzików.

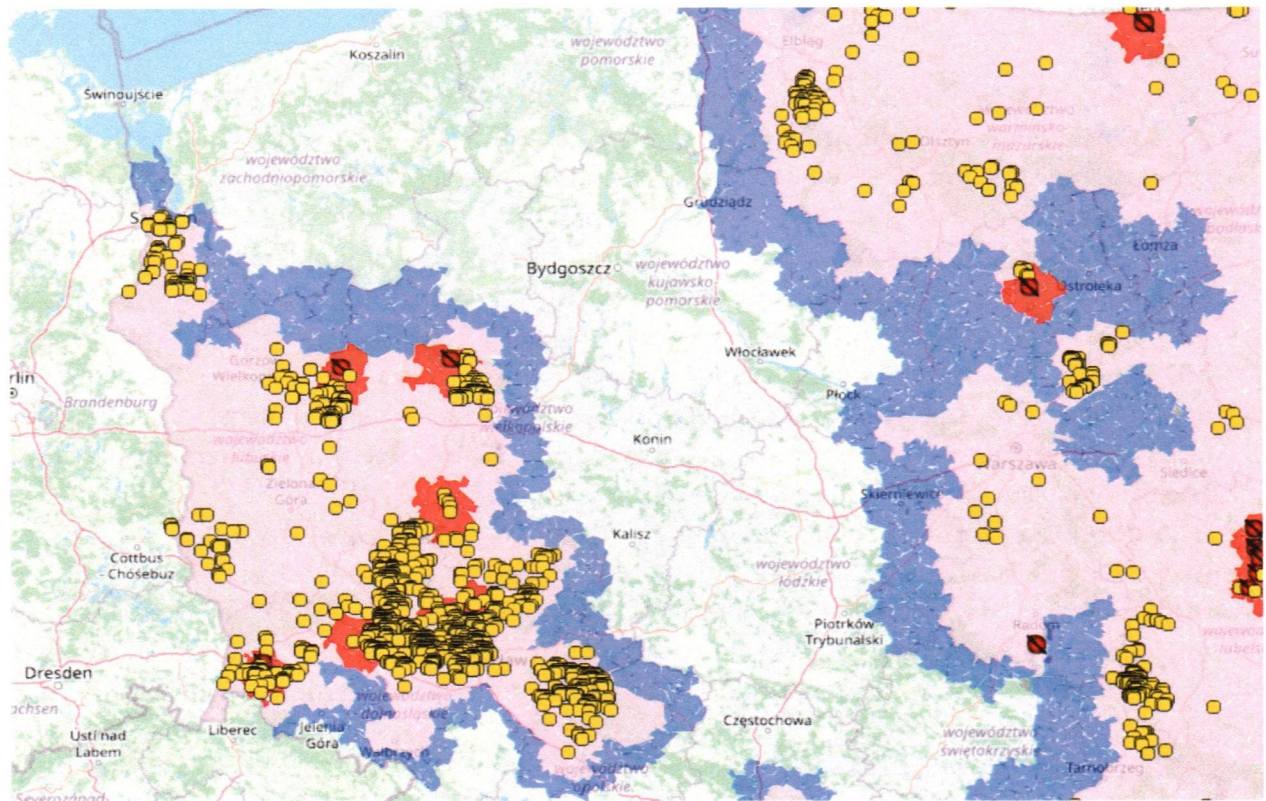
**Aktualna sytuacja epizootyczna przedstawiona jest na stronie Głównego Inspektoratu Weterynarii pod linkiem <https://bip.wetgiw.gov.pl/asf/mapa/>**



Komisja Europejska opublikowała nowe przepisy wykonawcze, w tym między innymi Rozporządzenie wykonawcze Komisji (UE) 2023/594 z dnia 16 marca 2023 r. ustanawiające środki szczególne w zakresie zwalczania chorób w odniesieniu do afrykańskiego pomoru świń oraz uchylające rozporządzenie wykonawcze (UE) 2021/605 (Tekst mający znaczenie dla EOG). Zgodnie z załącznika I w/w przepisu prawa w przypadku zagrożenia wystąpienia lub wystąpienia ognisk ASF w stadach świń lub u dzików ustanawia się na terenie danego kraju następujące obszary:

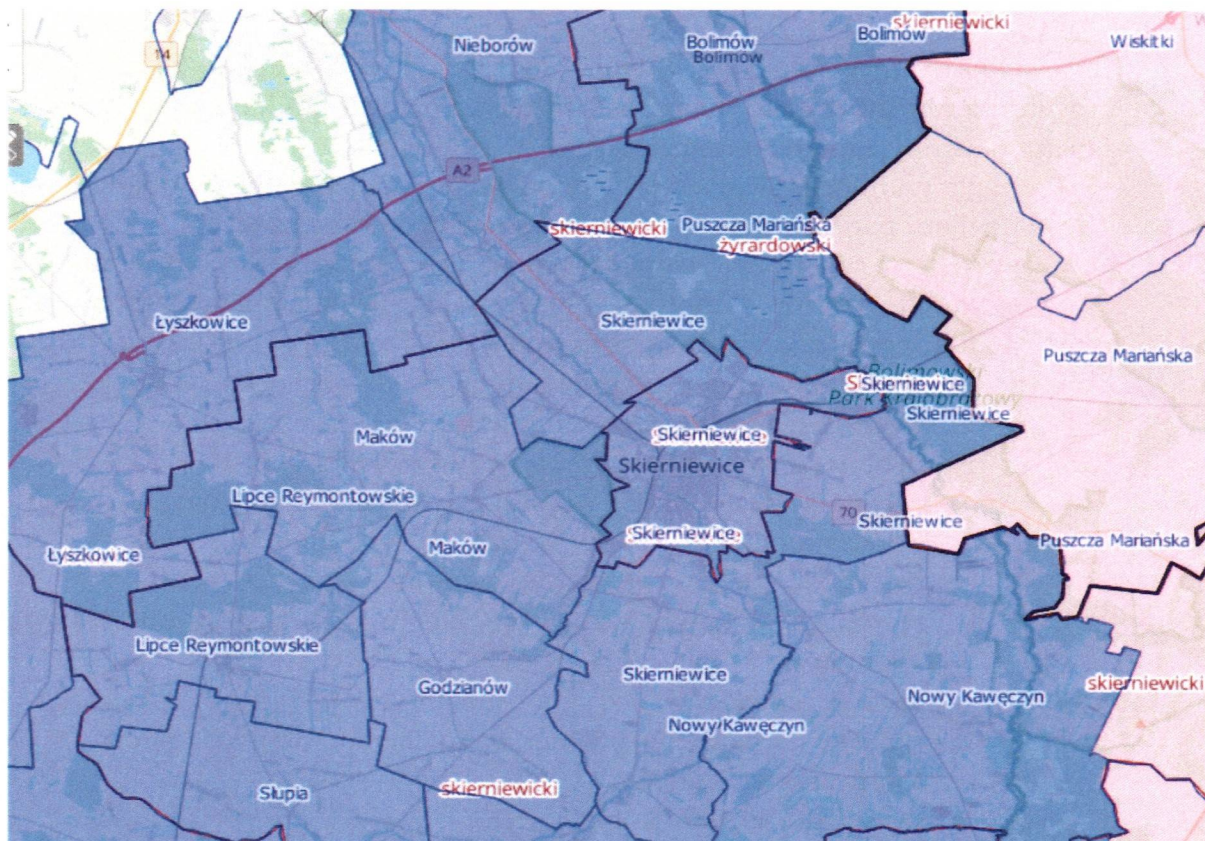
- **obszar objęty ograniczeniami I** (kolor niebieski na mapie).- brak występowania ognisk w stadach świń i u dzików. Dawniej zwana strefa ochronną.

- **obszar objęty ograniczeniami II** (kolor różowy na mapie)- występowanie ognisk u dzików.
- **obszar objęty ograniczeniami III** (kolor czerwony na mapie)- występowanie ognisk u świń oraz u dzików.

Zgodnie zapisami załącznika I do rozporządzenia 2023/594 gmina Kowiesy znajduje się w obszarze objętym ograniczeniami II (kolor różowy), pozostałe gminy powiatu skierniewickiego ( miasto i gmina Bolimów, gmina Godzianów, Głuchów, Nowy Kawęczyn, Lipce Reymontowskie, Skierniewice, Maków, Słupia oraz miasto Skierniewice) znajdują się w obszarze objętym ograniczeniami I.



-  ognisko u dzików
-  ognisko u świń



**Afrykański pomór świń (African Swine Fever - ASF)** to szybko szerząca się, zakaźna choroba wirusowa, na którą podatne są świnie domowe, świniodziki oraz dziki. W przypadku wystąpienia ASF w stadzie dochodzi do dużych spadków w produkcji: zakażenie przebiega powoli i obejmuje znaczny odsetek zwierząt w stadzie, przy czym śmiertelność zwierząt sięga nawet 100%.

Przyjmuje się, że okres inkubacji choroby wynosi 15 dni (okres inkubacji w środowisku naturalnym: 4-19 dni, w przypadku choroby o ostrym przebiegu: 3-4 dni). Wirus jest wyjątkowo odporny na działanie niskich temperatur i zachowuje właściwości zakaźne we krwi, kale, tkankach (zwłaszcza surowych, niedogotowanych produktów z mięsa wieprzowego lub dzików) przez **okres nawet 3-6 miesięcy**.

Przykładowa przeżywalność wirusa:

- mięso mrożone od świń zakażonych wirus przeżywa **1000** dni,
- mięso suszone -**300** dni,
- mięso solone -**182** dni,
- mięso mielone-**105** dni,
- szpik kostny po -**6** miesiącach,

**Najczęstszym sposobem zakażenia zwierząt jest bezpośredni lub pośredni kontakt ze zwierzętami zakażonymi. Skażone środowisko wokół fermy jest główną przyczyną wprowadzenia wirusa ASFV na teren gospodarstw poprzez skontaminowane pojazdy ( maszyny rolnicze używane na terenach występowania wirusa) i ludzi oraz częstotliwość i intensywność kontaktów między otaczającym środowiskiem fermy a budynkami gospodarskim. Rozprzestrzenianie się wirusa jest stosunkowo łatwe za pośrednictwem osób i pojazdów odwiedzających gospodarstwo, skażonego sprzętu, narzędzi, słomy, zielonki, zwierząt mających swobodny dostęp do gospodarstwa (gryzonie, koty, psy, dziki ), zwierząt o nieznanym statusie zdrowotnym, wprowadzanych do stada w celu dalszej hodowli, jak również przez skażoną paszę, wodę oraz skarmianie zwierząt odpadami kuchennymi (zlewkami) zawierającymi nieprzetworzone mięso zakażonych świń lub dzików.**

Objawy afrykańskiego pomoru świń mogą być niespecyficzne, podobne do innych chorób lub zatruc, mogą być różne w różnych stadach. Następujące objawy zawsze powinny zaniepokoić hodowcę:

- nagłe padnięcia świń - ASF w stadzie świń może niekiedy objawić się jedynie nagłymi padnięciami, bez innych objawów towarzyszących;
- wzrost wewnętrznej ciepłoty ciała (do 40,5-42°C), któremu mogą nie towarzyszyć inne symptomy (gorączkujące świnię mają czasem zachowany apetyt, poruszają się na ogół normalnie);
- inne objawy kliniczne, które mogą dołączyć do gorączki:
  - sinica skóry uszu, brzucha i boków ciała,
  - drobne, lecz liczne wybroczyny w skórze,
  - zaczerwienienie skóry widoczne zwłaszcza na końcach uszu, ogona i kończynach,
  - duszność, pienisty wypływ z nosa,
  - wypływ z worka spojówkowego, biegunka - często z domieszką krwi,
  - wymioty,
  - niedowład zadu,
  - objawy nerwowe w postaci podniecenia, drgawek mięśni i skurczów kloniczno-tonicznych,
  - ronienia u prośnych macior;
- niekiedy gorączce mogą towarzyszyć posmutnienie, utrata apetytu, szybkie i trudne oddychanie oraz zaleganie wydaliny z nosa i oczu, wymioty, zaparcia, krwista biegunka, przed śmiercią może nastąpić śpiączka, która pojawia się jeden do siedmiu dni po wystąpieniu pierwszych objawów klinicznych.

Świnię zakażoną wirusem afrykańskiego pomoru świń często wykazują objawy chorobowe podobne do objawów innych chorób (gorączka, wybroczyny, apatia, poronienia, padnięcia bez innych wyraźnych objawów) - **dlatego w przypadku najmniejszego podejrzenia lub nawet domniemania możliwości wystąpienia ASF w stadzie, przede wszystkim na obszarach na których choroba występuje lub w sąsiedztwie tych obszarów, należy zgłosić podejrzenie ASF do Powiatowego Lekarza Weterynarii w Skierniewicach**, celem umożliwienia pobrania próbek w kierunku wykluczenia ASF. Zgłoszenie należy przekazać bezpośrednio albo za pośrednictwem lekarza weterynarii opiekującego się gospodarstwem lub właściwego miejscowo organu samorządu terytorialnego (wójta, burmistrza).

**Zgłoszenie podejrzenia wystąpienia ASF, zgodnie z ustawą z dnia 11 marca 2004 roku o ochronie zdrowia zwierząt oraz zwalczaniu chorób zakaźnych zwierząt jest obowiązkiem, którego niedopełnienie stanowi wykroczenie.**

**W związku z sytuacją dotyczącą występowania wirusa afrykańskiego pomoru świń w stadach świń oraz u dzików oraz faktu wzmożenia prac polowych, Powiatowy Lekarz Weterynarii w Skierniewicach **PRZYPOMINA O KONIECZNOŚCI ZACHOWANIA ZASAD BIOASEKURACJI W STADACH TRZODY CHLEWNEJ**, których ścisłe przestrzeganie ograniczy możliwość przeniesienia wirusa ASF na teren gospodarstw oraz jego dalsze rozprzestrzenianie.**

**Zasady bioasekuracji zostały zawarte w rozporządzeniu Ministra Rolnictwa i Rozwoju Wsi z dnia 10 sierpnia 2021 r. w sprawie środków podejmowanych w związku z wystąpieniem afrykańskiego pomoru świń ( Dz. U 2021, poz. 1485 ze zm).**

**Rozporządzenie powyższe na obszarze całego kraju ustala zasady utrzymywania trzody chlewnej w tym:**

**NAKAZ:**

- a) utrzymywania świń w odrębnych, zamkniętych pomieszczeniach, w których są utrzymywane tylko świny, mających oddzielne wejścia oraz niemających bezpośredniego przejścia do innych pomieszczeń, w których są utrzymywane inne zwierzęta kopytne,
- b) zabezpieczenia budynku, w którym są utrzymywane świny, przed dostępem zwierząt wolno żyjących i domowych,
- c) wyłożenia mat dezynfekcyjnych przed wejściami do pomieszczeń, w których są utrzymywane świny, i wyjściami z tych pomieszczeń, przy czym szerokość wyłożonych mat powinna być nie mniejsza niż szerokość danego wejścia lub wyjścia, a długość - nie mniejsza niż 1 m, a także stałe utrzymywanie tych mat w stanie zapewniającym skuteczność działania środka dezynfekcyjnego,
- d) karmienia świń paszą zabezpieczoną przed dostępem zwierząt wolno żyjących i domowych,
- e) prowadzenia:- rejestru wjeżdżających na teren gospodarstwa środków transportu do przewozu świń, paszy lub produktów ubocznych pochodzenia zwierzęcego zwanych dalej, produktami ubocznymi pochodzenia zwierzęcego", oraz- rejestru wejść osób do pomieszczeń, w których są utrzymywane świny,
- f) sporządzania przez posiadaczy świń spisu posiadanych świń z podziałem na prosięta, warchlaki, tuczniki, lochy, loszki, knury i knurki oraz bieżące aktualizowanie tego spisu,
- g) wykonywania czynności związanych z obsługą świń wyłącznie przez osoby, które wykonują te czynności tylko w danym gospodarstwie,
- h) stosowania przez osoby wykonujące czynności związane z obsługą świń, przed rozpoczęciem tych czynności, środków higieny niezbędnych do ograniczenia ryzyka szerzenia się afrykańskiego pomoru świń, w tym mycie i odkażanie rąk oraz oczyszczanie i odkażanie obuwia,
- i) używania przez osoby wykonujące czynności związane z obsługą świń odzieży ochronnej oraz obuwia ochronnego przeznaczonych wyłącznie do wykonywania tych czynności,
- j) bieżącego oczyszczanie i odkażanie narzędzi oraz sprzętu wykorzystywanych do obsługi świń,
- k) uniemożliwienia osobom postronnym wchodzenia do budynków, w których są utrzymywane świny,
- l) monitorowania i zwalczania gryzoni;

**ZAKAZ:**

- a) **karmienia świń zielonką lub ziarnem** pochodzącymi z obszarów z obszarów objętych ograniczeniami **II** (strefa różowa) i obszarów objętych ograniczeniami **III** (strefa czerwona), chyba że tę zielonkę lub to ziarno poddano obróbce w celu unieszkodliwienia wirusa afrykańskiego pomoru świń lub składowano w miejscu niedostępnym dla dzików co najmniej **przez 30 dni** przed ich podaniem świniom,
- b) **wykorzystywania w pomieszczeniach**, w których są utrzymywane świny, **słomy na ściółkę** dla zwierząt pochodzącej z obszarów objętych ograniczeniami **II** (strefa różowa) i obszarów objętych ograniczeniami **III** (strefa czerwona), chyba że tę słomę poddano obróbce w celu unieszkodliwienia wirusa afrykańskiego pomoru świń lub składowano w miejscu niedostępnym dla dzików co najmniej **przez 90 dni** przed jej wykorzystaniem,

c) **wnoszenia i wwożenia** na teren gospodarstwa, w którym są utrzymywane świnie, zwłok dzików, tusz dzików, części tusz dzików i produktów ubocznych pochodzenia zwierzęcego pochodzących z dzików oraz materiałów i przedmiotów, które mogły zostać skażone wirusem afrykańskiego pomoru świń,

d) wykonywania czynności związanych z obsługą świń przez osoby, które w ciągu ostatnich **48 godzin uczestniczyły w polowaniu na zwierzęta łowne lub odłowię takich zwierząt.**

### **DODATKOWO na obszarach objętych ograniczeniami I, obszarach objętych ograniczeniami II i obszarach objętych ograniczeniami III**

**Nakazuje się wyłożenie mat dezynfekcyjnych** odpowiednio przed:

1) **wejściami do gospodarstwa**, w którym są utrzymywane świnie, i **wyjściami z** tego gospodarstwa,

2) **wjazdami do gospodarstwa**, w którym są utrzymywane świnie, i **wyjazdami z tego gospodarstwa** – a także stałe utrzymywanie wyłożonych mat w stanie zapewniającym skuteczność działania środka dezynfekcyjnego.

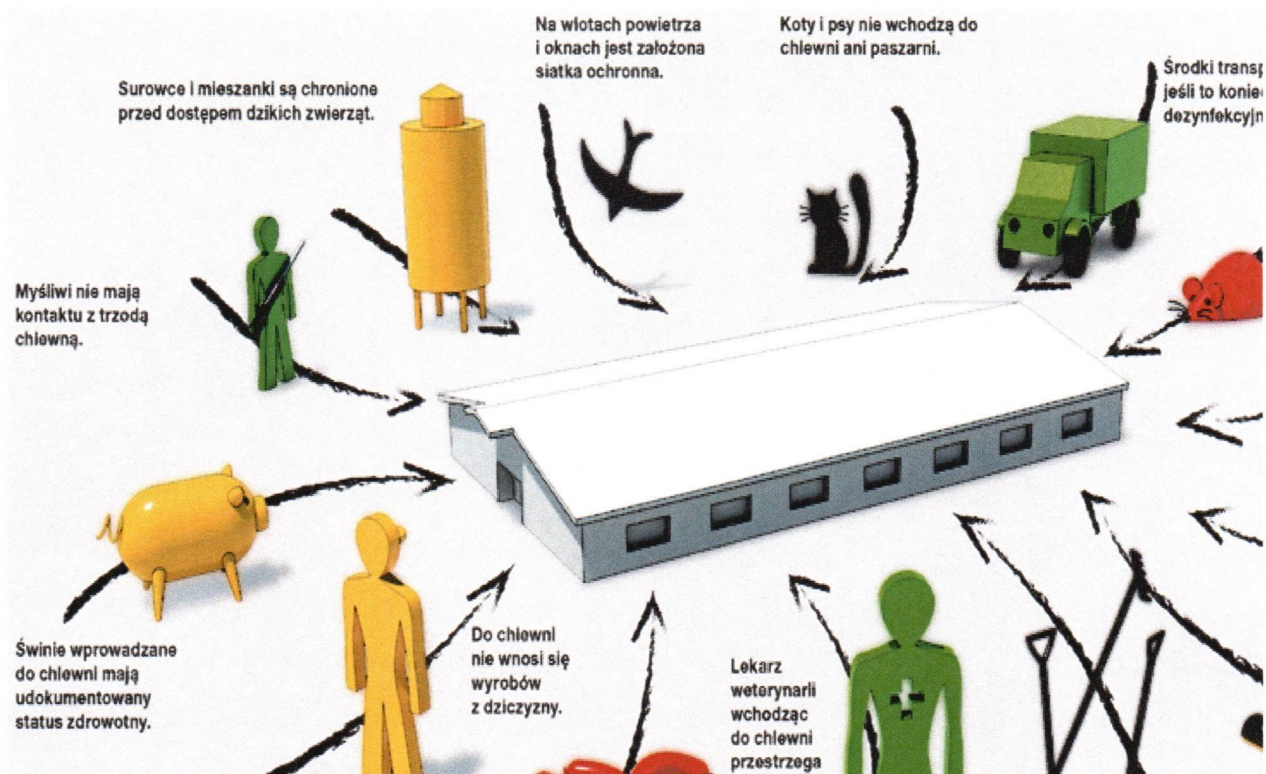
#### **WIELKOŚĆ MAT:**

- a) szerokość danego wejścia i wyjścia, a długość – nie mniejsza niż 1 m oraz
- b) szerokość wjazdów i wyjazdów, a długość – nie mniejsza niż obwód największego koła środka transportu wjeżdżającego na ten wybieg lub wyjeżdżającego na teren gospodarstwa.

### **WARUNKI TRANSPORTU ŚWIŃ NA OBSZARACH OBJĘTYCH OGRANICZENIAMI**

Do przemieszczania świń utrzymywanych na obszarach objętych ograniczeniami I, obszarach objętych ograniczeniami II i obszarach objętych ograniczeniami III poza te obszary lub na tych obszarach używa się środków transportu, które:

- a) **są skonstruowane i utrzymywane w sposób zapobiegający wszelkim przeciekom lub ucieczkom zwierząt, produktów lub wszelkich elementów stanowiących zagrożenie dla zdrowia zwierząt;**
- b) **były oczyszczane i dezynfekowane niezwłocznie po każdym transporcie zwierząt**, produktów lub wszelkich elementów stanowiących zagrożenie dla zdrowia zwierząt, a następnie, w stosownych przypadkach, dezynfekowane ponownie oraz każdorazowo wysuszone lub pozostawione do wyschnięcia przed jakimkolwiek nowym załadunkiem zwierząt lub produktów; oraz
- c) w stosownych przypadkach, **były poddawane dezynsekcji i deratyzacji przed realizacją transportu.**



## **Hodowco!!!!!!**

- **KONTROLUJ STAN ZDROWIA SWOICH ŚWIŃ**
- **WSZELKIE NIEPOKOJĄCE OBJAWY ZGŁOŚ :**

Powiatowy Inspektorat Weterynarii w Skierniewicach  
 96-100 Skierniewice ul. Miedniewicka 25 ; tel. 46 833 32 68