



Skierniewice, dnia 15 grudnia 2025 r.

## INSPEKCJA WETERYNARYJNA

POWIATOWY LEKARZ WETERYNARII

W SKIERNIEWICACH

Nasz znak: PIWet. PLW.021.3.2025

- **Burmistrz Miasta i Gminy Bolimów**
- **Wójtowie Gmin: Głuchów, Godzianów, Kowiesy, Lipce Reymontowskie, Maków, Nowy Kawęczyn, Słupia.**

Powiatowy Lekarz Weterynarii w Skierniewicach informuje, że w dniu 15 grudnia 2025r. zostało podpisane *Rozporządzenie nr 3/2025 Powiatowego Lekarza Weterynarii w Skierniewicach z dnia 15 grudnia 2025r.* w sprawie zwalczania rzekomego pomoru drobiu (ND) na terenie powiatu skierniewickiego oraz miasta Skierniewic.

Powyższe działanie podjęto po potwierdzeniu na terenie powiatu skierniewickiego w gminie Maków pierwszego ogniska rzekomego pomoru drobiu w gospodarstwie niekomercyjnym utrzymującym kury ogólnoużytkowe. Obszar, na którym występuje zagrożenie wystąpienia choroby zakaźnej – rzekomego pomoru drobiu obejmuje :

- a) w powiecie skierniewickim ziemskim: gminę Maków ,
- b) w powiecie skierniewickim ziemskim, w gminie Skierniewice: miejscowość Mokra Lewa,
- c) Miasto Skierniewice.

Rozporządzenie wchodzi w życie z dniem podania do wiadomości publicznej w sposób zwyczajowo przyjęty na terenie obszaru wymienionego w § 1 niniejszego Rozporządzenia .

Rozporządzenie podlega ogłoszeniu w Dzienniku Urzędowym Województwa Łódzkiego

**Powiatowy Lekarz Weterynarii w Skierniewicach uprzejmie prosi o przekazanie powyższej wiadomości wraz z Rozporządzeniem w sposób zwyczajowo przyjęty.**

POWIATOWY LEKARZ WETERYNARII  
w Skierniewicach

lek. wet. Piotr Cymerski

Załączniki:

*Rozporządzenie nr 3/2025 Powiatowego Lekarza Weterynarii w Skierniewicach z dnia 15 grudnia 2025r. w sprawie zwalczania rzekomego pomoru drobiu (ND) na terenie powiatu skierniewickiego oraz miasta Skierniewic.*



Powiatowy Inspektorat Weterynarii w Skierniewicach  
ul. Miedniewicka 25, 96-100 Skierniewice

tel.: (46) 833 32 68, fax: (46) 832 26 25, e-mail: [skierniewice.miw@wetgiw.gov.pl](mailto:skierniewice.miw@wetgiw.gov.pl)



## **Ognisko rzekomego pomoru drobiu w powiecie skierniewickim !!!!!!!!**

**Powiatowy Lekarz Weterynarii w Skierniewicach informuje, iż Państwowy Instytut Weterynaryjny - Państwowy Instytut Badawczy w Puławach sprawozdaniem z badań z dnia 12 grudnia 2025r. potwierdził dodatni wynik badania laboratoryjnego w kierunku rzekomego pomoru drobiu (ND). Próby zostały pobrane od kur ogólnoużytkowych (chów przyzagrodowy) w miejscowości Maków, powiat skierniewicki.**

W związku z bezpośrednim zagrożeniem wystąpienia rzekomego pomoru drobiu, Powiatowy Lekarz Weterynarii w Skierniewicach przypomina, że obowiązują restrykcje w zakresie utrzymywania drobiu, nałożone rozporządzeniem Ministra Rolnictwa i Rozwoju Wsi z dnia 25 kwietnia 2025 r. w sprawie środków podejmowanych w związku z wystąpieniem rzekomego pomoru drobiu, które wprowadziło m.in. zakazy i nakazy w przedmiotowym zakresie:

W związku z wystąpieniem rzekomego pomoru drobiu na terytorium Rzeczypospolitej Polskiej we wszystkich gospodarstwach utrzymujących drób:

### **WSZYSTKIE GOSPODARSTWA UTRZYMUJĄCE DRÓB!!!!!!!**

#### **1) zakazuje się:**

- a) pojenia drobiu i ptaków utrzymywanych przez człowieka wodą ze zbiorników, w tym z wód powierzchniowych, do których mają dostęp dzikie ptaki,
- b) wnoszenia i wwożenia na teren gospodarstwa, w którym jest utrzymywany drób zwłok dzikich ptaków lub tusz ptaków łownych;

#### **2) nakazuje się:**

- a) utrzymywanie drobiu w sposób wykluczający jego dostęp do zbiorników wodnych, do których mają dostęp dzikie ptaki,
- b) zgłaszanie do powiatowego lekarza weterynarii miejsc, w których są utrzymywane drób lub inne ptaki, z wyłączeniem ptaków utrzymywanych stale w pomieszczeniach mieszkalnych,
- c) utrzymywanie drobiu, z wyłączeniem kaczek, gęsi, ptaków bezgrzebieniowych i kurcząt ras wolnorosnących, w izolacji od dzikich ptaków,
- d) przechowywanie paszy i ściółki dla drobiu i ptaków utrzymywanych przez człowieka w sposób, który zabezpiecza je przed kontaktem z gryzoniami i dzikimi ptakami oraz z ich odchodami,
- e) karmienie i pojenie drobiu i ptaków utrzymywanych przez człowieka w zamkniętym pomieszczeniu lub w osłoniętym miejscu w sposób, który zabezpiecza paszę i wodę przed dostępem dzikich ptaków oraz przed ich odchodami,
- f) umieszczanie gniazd dla drobiu wewnątrz budynków,

g) powstrzymanie się przez osoby, które w okresie ostatnich 48 godzin uczestniczyły w polowaniu na ptaki łowne, od wykonywania czynności związanych z utrzymywaniem drobiu,

h) dokonywanie codziennego przeglądu drobiu oraz prowadzenie dokumentacji zawierającej informacje o wystąpieniu u drobiu objawów klinicznych.

#### **DODATKOWO GOSPODARSTWA KOMERCYJNE !!!!!!!!!**

**Ponadto:** w gospodarstwie utrzymującym drób prowadzącym działalność nadzorowaną, o której mowa w art. 1 pkt 1 lit. h i n ustawy z dnia 11 marca 2004 r. o ochronie zdrowia zwierząt oraz zwalczaniu chorób zakaźnych zwierząt, **nakazuje się szczepienie przeciwko rzekomemu pomorowi drobiu kur i indyków utrzymywanych w:**

1) gospodarstwach, o których mowa w § 1 ust. 2; rozp. z dnia 25 kwietnia 2025 r. w sprawie środków podejmowanych w związku z wystąpieniem rzekomego pomoru drobiu,

2) zakładach wylęgu drobiu przed opuszczeniem przez te ptaki tego zakładu.

W przypadku gdy w gospodarstwie, o którym mowa w § 1 ust. 2, utrzymuje się **do 350 sztuk** drobiu średniorocznie, szczepienie przeciwko rzekomemu pomorowi drobiu kur i indyków przeprowadza się zgodnie z charakterystyką produktu leczniczego weterynaryjnego stosowanego do tego szczepienia.

**ROZPORZĄDZENIE NR 3/2025**  
**POWIATOWEGO LEKARZA WETERYNARII W SKIERNIEWICACH**

z dnia 15 grudnia 2025 r.

**Powiatowego Lekarza Weterynarii w Skierniewicach**  
**w sprawie zwalczania rzekomego pomoru drobiu (ND) na terenie Powiatu Skierniewickiego oraz Miasta Skierniewic.**

Na podstawie art. 45 ust. 1 pkt. 1, 3 lit. b, 4, 7, 8a, 8e, 10, 11, oraz ust. 3 ustawy z dnia 11 marca 2004 r. o ochronie zdrowia zwierząt oraz zwalczaniu chorób zakaźnych zwierząt t.j. Dz.U. z 2023 r. poz. 1075 z późn. zm.), art. 4 pkt 9, 10, 23 oraz pkt 55, art. 9 ust. 1 lit. a (ii) rozporządzenia Parlamentu Europejskiego i Rady (EU) 2016/429 z dnia 9 marca 2016 r. w sprawie przenośnych chorób zwierząt oraz zmieniające i uchylające niektóre akty w dziedzinie zdrowia zwierząt („Prawo o zdrowiu zwierząt”) (Dz.U.UE.L.2016.84.1 z późn. zm.), w związku ze stwierdzeniem wirusa rzekomego pomoru drobiu na terenie powiatu skierniewickiego zarządza się, co następuje:

**§ 1.** Ustanawia się obszar, na którym występuje zagrożenie wystąpienia choroby zakaźnej – rzekomego pomoru drobiu, obejmujący następujący obszar :

- 1) w powiecie skierniewickim ziemskim: gminę Maków ,
- 2) w powiecie skierniewickim ziemskim, w gminie Skierniewice: miejscowość Mokra Lewa,
- 3) Miasto Skierniewice.

**§ 2.** Ujęte w niniejszym rozporządzeniu pojęcie „ptaki utrzymywane” odnosi się do drobiu i ptaków utrzymywanych w niewoli.

**§ 3. 1.** Na obszarze, o którym mowa w § 1, nakazuje się wprowadzić dodatkowe środki bezpieczeństwa biologicznego polegające na niezwłocznym przeprowadzeniu dodatkowej dezynfekcji zakładów, w których utrzymywane są ptaki, środkiem dezynfekcyjnym figurującym w rejestrze preparatów biobójczych, stosowanych zgodnie z instrukcjami zawartymi w kartach charakterystyki i środka, który może być stosowany w obecności zwierząt, z których lub od których pozyskuje się produkty pochodzenia zwierzęcego.

2. Dezynfekcja, o której mowa w ust. 1, dotyczyć ma w szczególności:

- 1) dróg wewnętrznych na terenie miejsc utrzymywania ptaków,
- 2) sprzętu, urządzeń oraz przedmiotów używanych przy utrzymywaniu ptaków.
- 3) Na obszarze, o którym mowa w § 1, nakazuje się wszystkim podmiotom posiadającym ptaki niezwłoczne zabezpieczenie nawozów naturalnych gromadzonych na polach i w otoczeniu budynków gospodarskich poprzez ich nakrycie folią zabezpieczającą przed dostępem dzikiego ptactwa.
- 4) Na obszarze, o którym mowa w § 1, nakazuje się podmiotom utrzymującym ptaki, przeprowadzenie na użytkach rolnych, tam gdzie jest to możliwe, wapnowania gleby przy użyciu nawozowego tlenku wapnia w ilości zgodnej z ogólnie przyjętymi zasadami agrotechniki i dobrej praktyki rolniczej.
- 5) Na obszarze, o którym mowa w § 1, w przypadku rozrzucaenia przez posiadaczy utrzymujących ptaki na użytki rolne nawozów naturalnych, nakazuje się równoczesne z rozrzucaeniem tych nawozów zabezpieczenie ich poprzez wykonywanie orki głębokiej przykrywającej całość rozrzucaenego nawozu naturalnego.

**§ 4.** Na obszarze, o którym mowa w § 1 oraz w zakładach, w których utrzymywane są ptaki nakazuje się:

- 1) utrzymywanie drobiu lub innych ptaków w odosobnieniu, w kurnikach lub innych zamkniętych obiektach budowlanych lub w innym zamkniętym miejscu; dopuszcza się utrzymywanie drobiu na wolnym powietrzu pod warunkiem, że:
  - a) drób chroniony jest przed kontaktem z dzikim ptactwem za pomocą sieci, dachów, poziomych tkanin lub innych odpowiednich środków zapobiegających temu kontaktowi, oraz
  - b) drób jest karmiony i pojony w zamkniętym pomieszczeniu lub w miejscu osłoniętym, które w dostateczny sposób uniemożliwia dostęp dzikiego ptactwa i tym samym zapobiega kontaktowi dzikiego ptactwa z pokarmem lub wodą przeznaczonymi dla drobiu;

- 2) niezwłoczne informowanie Powiatowego Lekarza Weterynarii w Skierniewicach o zwiększonej zachorowalności lub znacznym obniżeniu produktywności ptaków utrzymywanych;
- 3) zastosowanie odpowiednich środków dezynfekujących przy wejściach i wyjściach z miejsc utrzymywania ptaków;
- 4) zastosowanie odpowiednich środków bioasekuracji;
- 5) w odniesieniu do wszystkich osób mających styczność z ptakami utrzymywanymi bądź wszystkich osób wchodzących do zakładu lub opuszczających go, a także w odniesieniu do środków transportu, aby zapobiec ryzyku rozprzestrzeniania się rzekomego pomoru drobiu poprzez:
  - a) wykorzystywanie do przemieszczania ptaków oraz produktów z tych ptaków przez obszar, o którym mowa w § 1 środków transportu skonstruowanych i utrzymywanych w sposób zapobiegający wszelkim przeciekom lub ucieczkom zwierząt, produktów lub wszelkich elementów stanowiących zagrożenie dla zdrowia zwierząt,
  - b) niezwłoczne oczyszczenie i odkażenie środków transportu i sprzętu wykorzystywanych do transportu ptaków, ich mięsa, paszy, ściółki lub nawozów naturalnych, innych środków transportu wjeżdżających do zakładów lub z niego wyjeżdżających oraz innych przedmiotów lub substancji, które mogły zostać skażone wirusem rzekomego pomoru drobiu,
  - c) stosowanie środków bezpieczeństwa biologicznego przez osoby wchodzące do zakładów lub z niego wychodzące, w celu wykluczenia rozprzestrzeniania się rzekomego pomoru drobiu, w tym mycie i dezynfekcja rąk oraz mycie i dezynfekcja obuwia,
  - d) przechowywanie paszy i ściółki dla ptaków w sposób zabezpieczający przed kontaktem z gryzoniami oraz dzikimi ptakami, a także ich odchodami;
- 6) prowadzenie ewidencji:
  - a) wszystkich osób odwiedzających miejsca utrzymywania ptaków i aktualizowanie jej oraz udostępnianie Powiatowemu Lekarzowi Weterynarii w Skierniewicach na jego żądanie,
  - b) czyszczenia i odkażania środków transportu, o którym mowa w pkt. 5 lit. a;
- 7) niezwłoczne usunięcie zwłok drobiu lub innych ptaków poprzez unieszkodliwienie całych ciał lub części martwych lub uśmierconych ptaków zgodnie z przepisami rozporządzenia Parlamentu Europejskiego i Rady (WE) nr 1069/2009 z dnia 21 października 2009 r. określającego przepisy sanitarne dotyczące produktów ubocznych pochodzenia zwierzęcego i produktów pochodnych, nieprzeznaczonych do spożycia przez ludzi, i uchylającego rozporządzenie (WE) nr 1774/2002 (rozporządzenie o produktach ubocznych pochodzenia zwierzęcego) (Dz.U.U.E.L.2009.300.1 z późn. zm.);
- 8) dzierżawcom lub zarządcom obwodów łowieckich zgłaszanie przypadków padnięć ptaków dziko żyjących lub podejrzeń wystąpienia rzekomego pomoru drobiu (ND).

**§ 5.** Na obszarze, o którym mowa w § 1 zakazuje się:

- 1) organizowania wystaw, targów, pokazów, konkursów i innych zgromadzeń ptaków;
- 2) wprowadzania do gospodarstw drobiu należącego do gatunków kura oraz indyk niezaszczepionych przeciwko rzekomemu pomorowi drobiu.

**§ 6.** Wykonanie rozporządzenia powierza się: Wójtowi Gminy Maków, Wójtowi Gminy Skierniewice, Staroście Skierniewickiemu, Prezydentowi Miasta Skierniewice, Komendantowi Powiatowemu Policji w Skierniewicach, dzierżawcom lub zarządcom obwodów łowieckich położonych na terenie powiatu skierniewickiego oraz miasta Skierniewice.

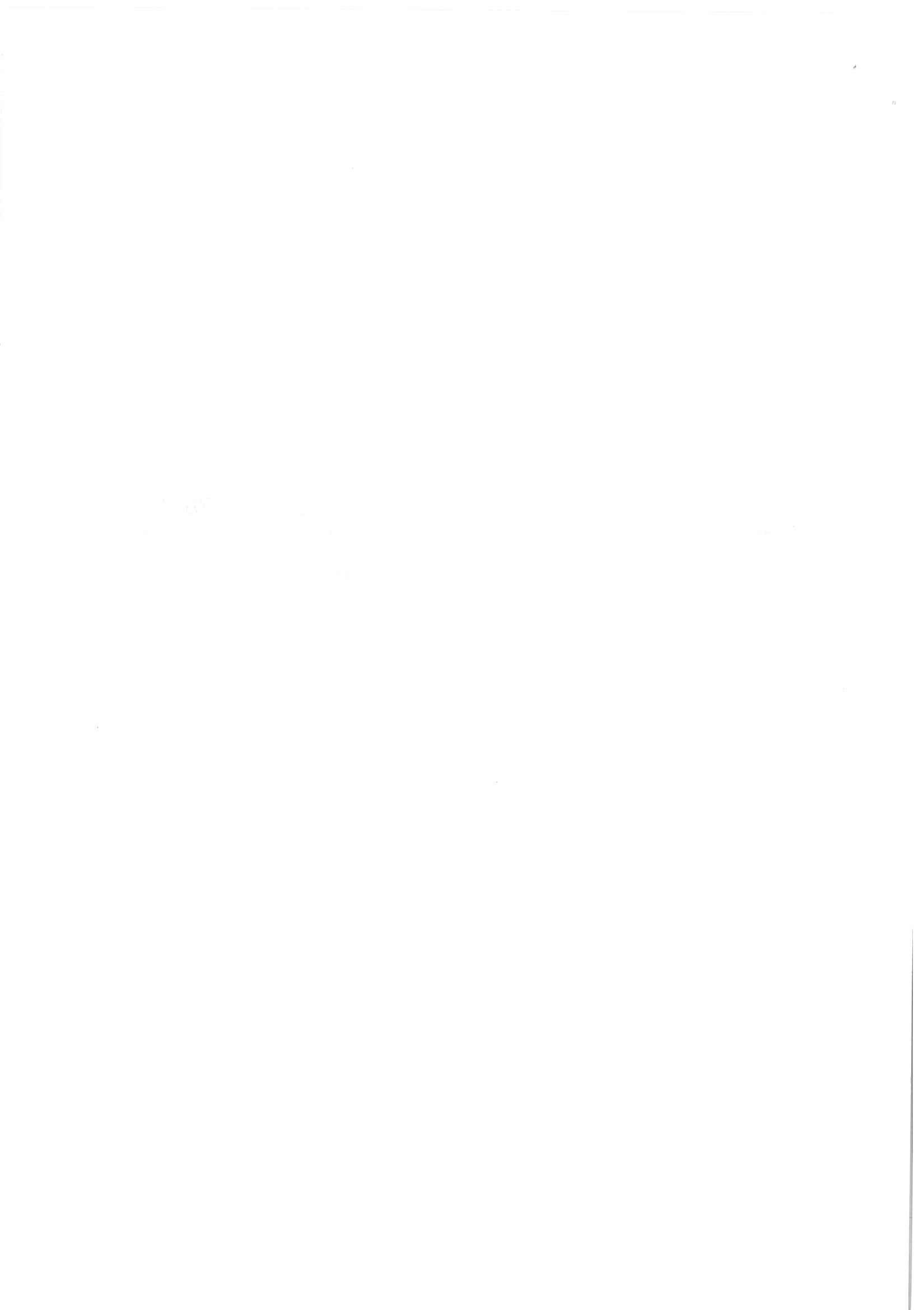
§ 7. Rozporządzenie wchodzi w życie z dniem podania do wiadomości publicznej w sposób zwyczajowo przyjęty na terenie miejscowości wchodzących w skład obszaru objętego ograniczeniami, o którym mowa w § 1 i podlega ogłoszeniu w Dzienniku Urzędowym Województwa Łódzkiego.

Powiatowy Lekarz  
Weterynarii  
w Skierniewicach

**Piotr Cymerski**

Podpis elektroniczny  
zweryfikowano w dniu **2025-12-15**  
Wynik weryfikacji: ważny / nieważny /  
brak możliwości weryfikacji  
Czytelny podpis  
sporządzającego wydruk:

*Rosolina Czajka*



**UWAGA!!!!!!**

# RZEKOMY POMÓR DROBIU-

## **Choroba podlegająca zgłoszeniu i zwalczaniu**

Rzekomy pomór drobiu (ang. **Newcastle disease, ND**) stanowi ogólnoświatowy problem dla branży drobiarskiej, powodując ogromne straty ekonomiczne w chowie i hodowli drobiu, co przekłada się na produkcję jaj i mięsa drobiowego.

Na zakażenie wirusem rzekomego pomoru drobiu wrażliwe są zarówno ptaki gospodarskie, domowe, jak i dzikie. Najbardziej wrażliwe są, przede wszystkim ptaki z gatunku **kura domowa** (*Gallus gallus*).

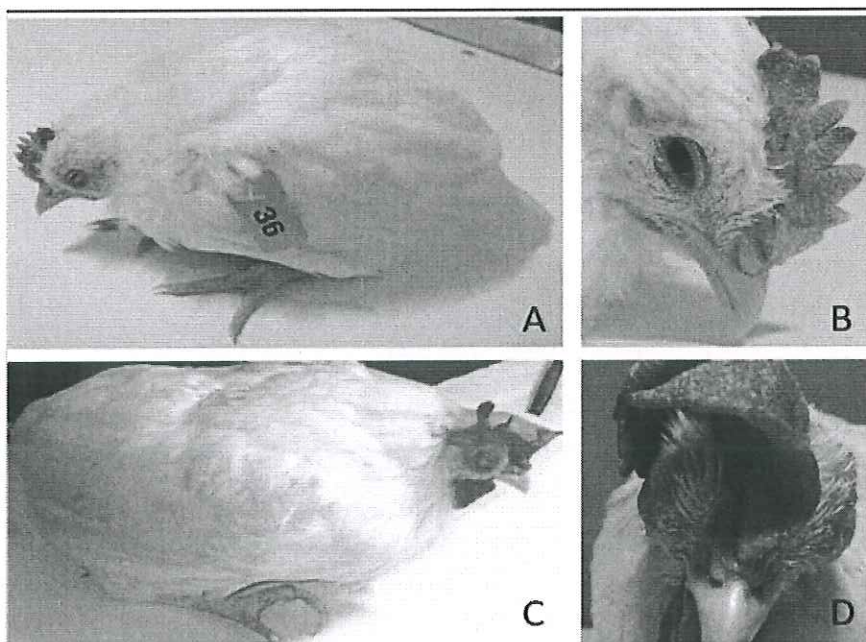
U indyków nie dochodzi do rozwoju ciężkich objawów klinicznych choroby. Wrażliwe na zakażenie są również strusie oraz **gołębie**.

Jest to jednostka chorobowa, która podlega obowiązkowemu zwalczaniu i wszystkie państwa członkowskie UE zobowiązane są do podjęcia natychmiastowych środków mających na celu likwidację ognisk tej choroby.

W przebiegu ND, obserwuje się następujące objawy kliniczne:

- sapanie, kaszel, kichanie i rzęzenie;
- drżenia mięśni, paraliż skrzydeł i kończyn dolnych, nienaturalnie skrzyżona szyja (*torticollis*);
- biegunka (często zielonkawa).

u kur niosek - spadek nieśności oraz nieprawidłowości w budowie jaj (nietypowy kształt, odbarwienie skorup, a także tzw. „lanie jaj”, czyli składanie jaj bez skorup)



**HODOWCO!!!!!!!!**

**Zapytaj lekarza weterynarii o możliwość szczepienia swojego stada przeciwko rzekomemu pomorowi drobiu**

**ZALECENIA DLA DROBNOTOWAROWYCH HODOWCÓW DROBIU - CHÓW PRYZAGRODOWY**

- karmienie i pojenie drobiu w pomieszczeniach zamkniętych, do których nie mają dostępu ptaki dzikie;
- utrzymywanie drobiu w izolacji od dzikich ptaków LUB W ZAMKNIĘCIU!!!!
- odizolowanie od innego drobiu, kaczek, gęsi oraz GOŁĘBI ;
- przechowywanie paszy, w tym zielonki, w pomieszczeniach zamkniętych lub pod szczelnym przykryciem, uniemożliwiającym kontakt z dzikim ptactwem i gryzoniami;
- unikanie pojenia ptaków i czyszczenia kurników wodą pochodzącą spoza gospodarstwa (głównie ze zbiorników wodnych i rzek);
- zgłaszanie lekarzowi weterynarii, wójtowi, burmistrzowi i innym organom władzy lokalnej zaobserwowanego spadku nieśności lub nagłych, zwiększonych padnięć drobiu;
- po każdym kontakcie z drobiem lub ptakami dzikimi umycie rąk wodą z mydłem;
- używanie odzieży ochronnej oraz obuwia ochronnego przy czynnościach związanych z obsługą drobiu;

**ZALECENIA DLA HODOWCÓW GOŁĘBI**

- karmienie i pojenie gołębi w sposób wykluczający dostęp ptaków dzikich;
- przechowywanie paszy w pomieszczeniach zamkniętych lub pod szczelnym przykryciem uniemożliwiającym kontakt z dzikim ptactwem.

**DODATKOWE ZALECENIA**

- słomę, która będzie wykorzystywana w chowie ściółkowym należy zabezpieczyć przed dostępem dzikiego ptactwa (przetrzymanywać w zamkniętych pomieszczeniach, zadaszyc itp.);
- należy regularnie przeglądać wszelkie połączenia i rury (silosy paszowe) pod kątem obecności zanieczyszczeń np. odchodami dzikich ptaków;
- należy eliminować wszelkie możliwe do usunięcia nieszczelności budynków inwentarskich (umieścić siatki w oknach i otworach, zabezpieczyć kominy wentylacyjne);
- nie należy tworzyć sztucznych zbiorników wodnych na terenie gospodarstwa (np. oczka wodne), a istniejące należy zabezpieczyć przed dostępem dzikiego ptactwa;
- nie należy dokarmiać dzikiego ptactwa na terenie gospodarstwa

**Posiadacz drobiu powinien zawiadomić powiatowego lekarza weterynarii o wystąpieniu u drobiu następujących objawów klinicznych:**

- zwiększona śmiertelność;
- spadek nieśności, zmiany w strukturze jaj (jaja bez skorup)
- znaczący spadek pobierania paszy i wody;
- objawy nerwowe takie jak: drgawki, skręt szyi, paraliż nóg i skrzydeł, niezbornosc ruchów;
- duszność;

**Powiatowy Inspektorat Weterynarii w Skierniewicach**

ul. Miedniewicka 25, 96-100 Skierniewice

tel.: (46) 833 32 68, fax: (46) 832 26 25, e-mail: [skierniewice.miw@wetgiw.gov.pl](mailto:skierniewice.miw@wetgiw.gov.pl)