



Skierniewice, dnia 22 grudnia 2025r.

# INSPEKCJA WETERYNARYJNA

## POWIATOWY LEKARZ WETERYNARII

### W SKIERNIEWICACH

## Burmistrz Miasta i Gminy Bolimów

Nasz znak:

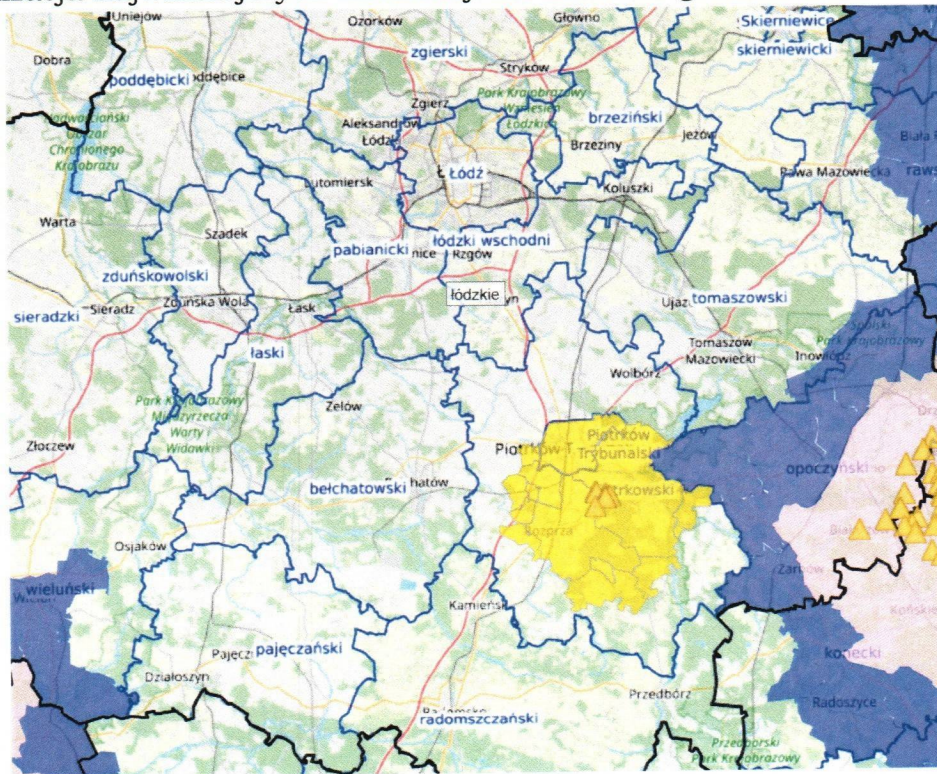
PIWet.OZZ.4223.1.76.2025

Powiatowy Lekarz Weterynarii w Skierniewicach zwraca się z uprzejmą prośbą o zamieszczenie w Państwa urzędach, na stronach internetowych, w mediach społecznościowych oraz przekazanie w sposób zwyczajowo przyjęty wśród hodowców trzody chlewnej oraz osób zainteresowanych niniejszego pisma, przedstawiającego sytuację epizootyczną dotyczącą występowania afrykańskiego pomoru świń u dzików na terenie kraju **w tym województwa łódzkiego** oraz w stadach świń w 2025r.

### I. OGNISKA U DZIKÓW.

Powiatowy Lekarz Weterynarii w Skierniewicach informuje o ustanowieniu strefy objętej zakażeniem w powiecie piotrkowskim po wykryciu wirusa ASF u znalezionych padłych dzików, Aktualna sytuacja epizootyczna w tym zakresie dostępna jest na stronie Ministerstwa Rolnictwa i Rozwoju Wsi pod adresem:

<https://www.gov.pl/web/rolnictwo/dziki-z-wirusem-asf-w-powiecie-piotrkowskim-aktualizacja-najwazniejszych-informacji-na-dzien-20-grudnia-2025-r>



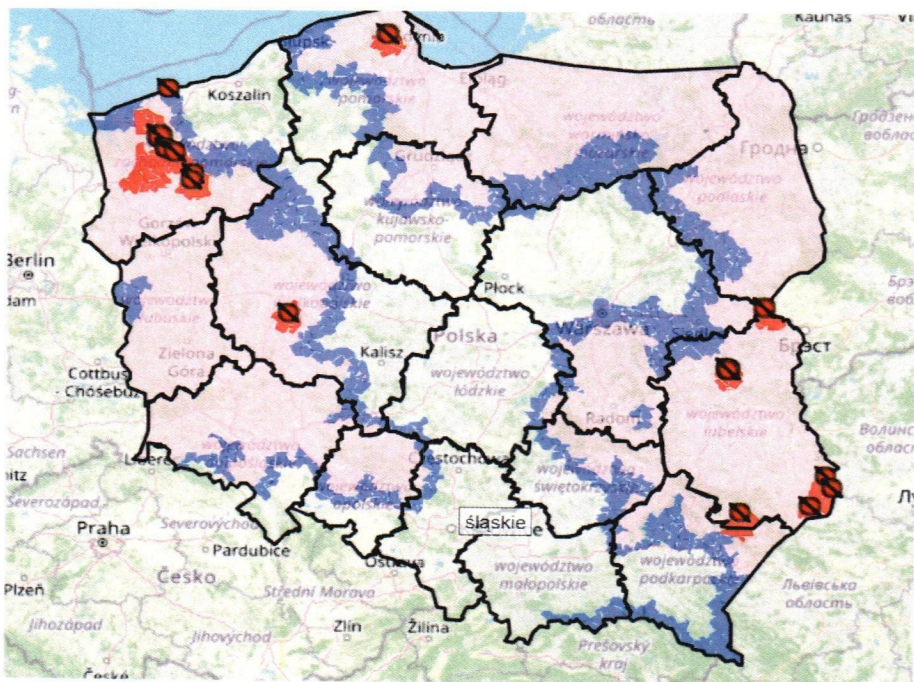
Powiatowy Inspektorat Weterynarii w Skierniewicach  
ul. Miedniewicka 25,96-100 Skierniewice

tel.: (46) 833 32 68, fax: (46) 832 26 25, e-mail: skierniewice.miw@wetgiw.gov.pl

Na dzień 22 grudnia 2025r. w roku bieżącym na terytorium Rzeczypospolitej Polskiej potwierdzono **3290 ognisk** Afrykańskiego Pomoru Świń u dzików.

## II. OGNISKA W STADACH ŚWIŃ.

Na dzień 22 grudnia 2025r. w roku bieżącym na terytorium Rzeczypospolitej Polskiej potwierdzono **18 ognisk** Afrykańskiego Pomoru Świń w gospodarstwach utrzymujących świnie.



W związku z dynamicznym i **nieprzewidywalnym** rozprzestrzenianiem się wirusa afrykańskiego pomoru świń u dzików, Powiatowy Lekarz Weterynarii w Skierniewicach **PRZYPOMINA O KONIECZNOŚCI ZACHOWANIA ZASAD BIOASEKURACJI W STADACH TRZODY CHLEWNEJ**, których ścisłe przestrzeganie ograniczy możliwość przeniesienia wirusa ASF na teren gospodarstw oraz jego dalsze rozprzestrzenianie.

Aktualna sytuacja epizootyczna przedstawiona jest na stronie Głównego Inspektoratu Weterynarii pod linkiem <https://bip.wetgiw.gov.pl/asf/mapa/>

Powiatowy Lekarz Weterynarii w Skierniewicach przedstawia poniżej zasady bioasekuracji zawarte w **rozporządzeniu Ministra Rolnictwa i Rozwoju Wsi z dnia 24 kwietnia 2024r. w sprawie środków podejmowanych w związku z wystąpieniem afrykańskiego pomoru świń** (Dz. U 2024, poz. 677).

**Rozporządzenie powyższe na obszarze całego kraju ustala zasady utrzymywania trzody chlewnej w tym:**

### **NAKAZ:**

- utrzymywania świń w odrębnych, zamkniętych pomieszczeniach, w których są utrzymywane tylko świnie, mających oddzielne wejścia oraz niemających bezpośredniego przejścia do innych pomieszczeń, w których są utrzymywane inne zwierzęta kopytne,
- zabezpieczenia budynku, w którym są utrzymywane świnie, przed dostępem zwierząt wolno żyjących i domowych,
- używania urządzeń zapewniających skuteczną dezynfekcję przed wejściami do pomieszczeń, w których są utrzymywane świnie, i wyjściami z tych pomieszczeń lub wyłożenie mat



Powiatowy Inspektorat Weterynarii w Skierniewicach  
ul. Miedniewicka 25, 96-100 Skierniewice

tel.: (46) 833 32 68, fax: (46) 832 26 25, e-mail: skierniewice.miw@wetgiw.gov.pl

dezynfekcyjnych przed wejściami do tych pomieszczeń i wyjściami z tych pomieszczeń, przy czym szerokość tych mat powinna być nie mniejsza niż szerokość danego wejścia i wyjścia, a ich długość powinna być nie mniejsza niż 1 m, a także stałe utrzymywanie tych mat w stanie zapewniającym skuteczność działania środka dezynfekcyjnego,

d) karmienia świń paszą zabezpieczoną przed dostępem zwierząt wolno żyjących i domowych,  
e) prowadzenia rejestru:

- wjeżdżających na teren gospodarstwa środków transportu do przewozu świń, paszy lub produktów ubocznych pochodzenia zwierzęcego w rozumieniu art. 3 pkt 1 w związku z art. 2 ust. 2 rozporządzenia Parlamentu Europejskiego i Rady (WE) nr 1069/2009 z dnia 21 października 2009 r. określającego przepisy sanitarne dotyczące produktów ubocznych pochodzenia zwierzęcego i produktów pochodnych, nieprzeznaczonych do spożycia przez ludzi, i uchylającego rozporządzenie (WE) nr 1774/2002 (rozporządzenie o produktach ubocznych pochodzenia zwierzęcego) (Dz. Urz. UE L 300 z 14.11.2009, str. 1, z późn. zm.3), zwanych dalej „produktami ubocznymi pochodzenia zwierzęcego”, oraz

- rejestru wejść osób do pomieszczeń, w których są utrzymywane świnię,

f) sporządzenie przez posiadaczy świń spisu posiadanych świń z podziałem na prosięta, warchlaki, tuczniki, lochy, loszki, knury i knurki oraz bieżące aktualizowanie tego spisu,  
g) wykonywania czynności związanych z obsługą świń wyłącznie przez osoby, które wykonują te czynności tylko w danym gospodarstwie,  
h) stosowania przez osoby wykonujące czynności związane z obsługą świń, przed rozpoczęciem tych czynności, środków higieny niezbędnych do ograniczenia ryzyka szerzenia się afrykańskiego pomoru świń, w tym mycie i odkażanie rąk oraz oczyszczanie i odkażanie obuwia,  
i) używania przez osoby wykonujące czynności związane z obsługą świń odzieży ochronnej oraz obuwia ochronnego przeznaczonych wyłącznie do wykonywania tych czynności,  
j) bieżącego oczyszczanie i odkażanie narzędzi oraz sprzętu wykorzystywanych do obsługi świń,  
k) uniemożliwienia osobom postronnym wchodzenia do budynków, w których są utrzymywane świnię,  
l) zwalczania gryzoni;

### **ZAKAZ:**

a) **karmienia świń zielonką lub ziarnem** pochodzącymi z obszarów z obszarów objętych ograniczeniami **II** (strefa różowa) i obszarów objętych ograniczeniami **III** (strefa czerwona), chyba że tę zielonkę lub to ziarno poddano obróbce w celu unieszkodliwienia wirusa afrykańskiego pomoru świń lub składowano w miejscu niedostępnym dla dzików co najmniej **przez 30 dni** przed ich podaniem svinom,

b) **wykorzystywania w pomieszczeniach**, w których są utrzymywane świnię, **słomy na ściółkę** dla zwierząt pochodzącej z obszarów objętych ograniczeniami **II** (strefa różowa) i obszarów objętych ograniczeniami **III** (strefa czerwona), chyba że tę słomę poddano obróbce w celu unieszkodliwienia wirusa afrykańskiego pomoru świń lub składowano w miejscu niedostępnym dla dzików co najmniej **przez 90 dni** przed jej wykorzystaniem,

c) **wnoszenia i wwożenia** na teren gospodarstwa, w którym są utrzymywane świnię, zwłok dzików, tusz dzików, części tusz dzików i produktów ubocznych pochodzenia zwierzęcego pochodzących z dzików oraz materiałów i przedmiotów, które mogły zostać skażone wirusem afrykańskiego pomoru świń,

d) wykonywania czynności związanych z obsługą świń przez osoby, które w ciągu ostatnich **48 godzin uczestniczyły w polowaniu na zwierzęta łowne lub odłowie takich zwierząt.**

**Przepisów zawartych w nakazach w pkt lit. e oraz f nie stosuje się w przypadku utrzymywania w gospodarstwie świń wyłącznie w celu produkcji mięsa na użytek własny (niebieska czcionka w piśmie)**



Powiatowy Inspektorat Weterynarii w Skierniewicach  
ul. Miedniewicka 25, 96-100 Skierniewice

tel.: (46) 833 32 68, fax: (46) 832 26 25, e-mail: skierniewice.miw@wetgiw.gov.pl

**DODATKOWO na obszarach objętych ograniczeniami I, obszarach objętych ograniczeniami II i obszarach objętych ograniczeniami III :**

**nakazuje się używanie urządzeń zapewniających skuteczną dezynfekcję lub niecek dezynfekcyjnych lub wyłożenie mat dezynfekcyjnych odpowiednio przed:**

- 1) **wejściami do gospodarstwa**, w którym są utrzymywane świnie, i **wyjściami** z tego gospodarstwa,
- 2) **wjazdami do gospodarstwa**, w którym są utrzymywane świnie, i **wyjazdami z tego gospodarstwa** – a także stałe utrzymywanie wyłożonych mat w stanie zapewniającym skuteczność działania środka dezynfekcyjnego.

**WIELKOŚĆ MAT:**

- a) szerokość danego wejścia i wyjścia, a długość – nie mniejsza niż 1 m oraz
- b) szerokość wjazdów i wyjazdów, a długość – nie mniejsza niż obwód największego koła środka transportu wjeżdżającego na ten wybieg lub wyjeżdżającego na teren gospodarstwa.

**WARUNKI UTRZYMYWANIA ŚWIŃ, DZIKÓW, ŚWINIODZIKÓW W SYSTEMIE OTWARTYM:**

- 1) wybieg zabezpiecza się podwójnym ogrodzeniem o wysokości wynoszącej co najmniej 1,5 m, związanym na stałe z podłożem;
- 2) każdy wjazd i każde wejście na wybieg oraz wyjazd i wyjście z wybiegu zabezpiecza się matą dezynfekcyjną, stale utrzymywaną w stanie zapewniającym skuteczność działania środka dezynfekcyjnego, której szerokość nie powinna być mniejsza niż:
  - a) szerokość danego wejścia i wyjścia, a długość – nie mniejsza niż 1 m oraz
  - b) szerokość wjazdów i wyjazdów, a długość – nie mniejsza niż obwód największego koła środka transportu wjeżdżającego na ten wybieg lub wyjeżdżającego z tego wybiegu.

**WARUNKI TRANSPORTU ŚWIŃ NA OBSZARACH OBJĘTYCH OGRANICZENIAMI:**

Do przemieszczania świń utrzymywanych na obszarach objętych ograniczeniami I, obszarach objętych ograniczeniami II i obszarach objętych ograniczeniami III poza te obszary lub na tych obszarach używa się środków transportu, które:

- a) **są skonstruowane i utrzymywane w sposób zapobiegający wszelkim przeciekom lub ucieczkom zwierząt, produktów lub wszelkich elementów stanowiących zagrożenie dla zdrowia zwierząt;**
- b) **były oczyszczane i dezynfekowane niezwłocznie po każdym transporcie zwierząt, produktów lub wszelkich elementów stanowiących zagrożenie dla zdrowia zwierząt, a następnie, w stosownych przypadkach, dezynfekowane ponownie oraz każdorazowo wysuszone lub pozostawione do wyschnięcia przed jakimkolwiek nowym załadunkiem zwierząt lub produktów;** oraz
- c) w stosownych przypadkach, **były poddawane dezynsekcji i deratyzacji przed realizacją transportu.**

Powiatowy Lekarz Weterynarii w Skierniewicach przypomina, iż

- **na obszarze objętym ograniczeniami I** (kolor niebieski na mapie).- znajduje się **GMINA KOWIESY**.

**Pozostałe gminy powiatu skierniewickiego oraz miasto Skierniewice znajduje się POZA OBSZARAMI objętymi ograniczeniami ( strefa wolna)**

POWIATOWY LEKARZ WETERYNARII  
w Skierniewicach

lek. wet. Piotr Cymerski



Powiatowy Inspektorat Weterynarii w Skierniewicach  
ul. Miedniewicka 25,96-100 Skierniewice

tel.: (46) 833 32 68, fax: (46) 832 26 25, e-mail: skierniewice.miw@wetgiw.gov.pl